

06/06/2023

Compte-Rendu

Rencontre 6



Ensemble on va plus loin



**GAL
CONDROZ
FAMENNE**



Date : Mardi 06 juin de 19h à 23h

Lieu : Gesves, Rue de la Pichelotte 5

Table des matières

Présences.....	2
Objectifs de la rencontre	3
Contenu du compte-rendu	3
Contenu de la séance.....	3
1. Introduction.....	3
2. Actualité et infos.....	4
3. Chantiers : suivi et échanges.....	4
4. Cadre stratégique : bonification, validation & suite.....	7
5. Evaluation du CPA : Bilan & Perspectives.....	9
6. Table ronde de clôture (suite et retours).....	13
Journal du CPA.....	13
1. Devoirs des membres CPA.....	13
2. Prochaine Rencontre & Calendrier	14
3. Evènements	14
4. Actualités	14

Présences

- **Membres CPA présents (9 sur 18)**

Arnaud Deflorenne, Benjamin Ancion, Christine Deom, Damien Mahy, Florence De Causmaecker, Françoise Ansay, Julien Delfosse, Maureen Dervaux, Valérie Grandjean

- **Excusés (9 sur 18) : juin semble mois approprié (haute saison agricole, nombreuses AG ...)**

Catherine Wathelet, Christine Corbiau, Frédéric Mestach, Geoffrey Floymont, Guillaume Fastré, Judith Tintinger, Pierre Lhoas, Pierre-Yves Vermer, Thibault Fiasse

- **Cellule coordination et facilitation**

Adeline Léonet (coordinatrice), Joséphine Dalimier (ressource soutien à la coordination), Anne Thibaut - Canopea (ressource soutien à l'animation)

Objectifs de la rencontre

Les objectifs de notre rencontre sont :

- Le suivi des chantiers CPA
- La validation du cadre stratégique
- Evaluation du CPA : Bilan et perspectives

Contenu du compte-rendu

Concernant le contenu de la présentation, veuillez-vous référer [aux slides de la rencontre](#) où l'ensemble des informations sont reprises de manière exhaustive. Les informations reprises dans le PV sont les

- Les informations sur lequel un accent particulier a été précisé durant la présentation
- Les questions soulevées en séance avec réponses en direct
- Le résultat des ateliers

Légende



Questions soulevées en séance avec réponses en direct



CPA

Actions à réaliser par les membres du CPA



Coordination

Tâches à réaliser par la cellule de coordination

Rappel : Tous les documents et ressources peuvent être retrouvés sur notre espace privé collaboratif : [CPA Cœur de Condroz - Sharepoint](#)

Les résultats des différents ateliers sont centralisés sur [cette page intégrée au sein du diagnostic](#).

La page publique : [Conseil de Politique Alimentaire - Cœur de Condroz \(tiges-chavees.be\)](#)

Contenu de la séance

1. Introduction

[cfr Slide 1-2]

Rappel : cette 6^{ème} rencontre boucle la fin du 1^{er} cycle du CPA.

2. Actualité et infos

[cfr Slide 3-6]

3. Chantiers : suivi et échanges

[cfr Slide 7-12]

Retour sur deux chantiers du CPA en cours

Chantier 2 : Conférence Débat « Sécurité Sociale Alimentaire »

Ce chantier consistait à proposer un évènement au nom du CPA pour le festival « Nourrir le Cœur de Condroz ». Le GT a proposé une conférence débat au sujet de la Sécurité Sociale Alimentaire (SSA) chez Sista Sista à Ciney avec 3 invités pour alimenter le débat. Le débat a été animé par un membre du CPA : Arnaud.

Retour d'expérience :

Une trentaine de personnes présentes et beaucoup d'intérêts manifestés sur les réseaux sociaux.

La Sécurité sociale alimentaire fait son chemin comme droit fondamental (= c'est à la fois droit à l'alimentation de qualité couplé au droit des agriculteurs de vivre dignement de leur métier). A l'occasion du débat, des acteurs ont été invités afin de croiser leur regard : Jonathan Peuch de la FIAN Belgium, Catherine Rousseau de la Fédération des Services Sociaux (FDSS) et Marie Poulaert du Collectif 5C.

Le débat a permis de bien mettre en évidence la difficulté de cette question, les pous et les contres. Exemple des éléments de débat autour de l'accès à l'alimentation. : la focale sur l'accès financier occulte les verrous culturels.

Les organisateurs ont noté un intérêt des acteurs du territoire pour cette question mais également au-delà. Matele était présent à l'évènement afin de rapatrier ce débat au sein de leur émission « ex cathedra ». Voici le lien pour cette retransmission : [L'alimentation, à l'instar de la santé, mérite-t-elle un système de sécurité sociale ? - Matélé \(matele.be\)](https://www.matele.be/)

Encore bravo et merci au GT Festival d'avoir organisé cet évènement lors du festival.

Chantier 3 : Exception alimentaire

Deux membres du CPA (Damien et Julien) ont rejoint le groupe de travail impulsé par la cellule Manger Demain (avec Simon Lechat, juriste expert des marchés publics) afin de travailler ensemble sur la question de l'exception alimentaire.

Retour du GT :

Une première rencontre a eu lieu en vue de créer une note pour discuter de l'exception alimentaire (portée par la Cellule manger demain) en vue de soutenir l'approvisionnement en produits locaux et de qualité. Il y a eu un état des lieux juridique sur la question grâce à Simon Lechat.

Le principal axe de travail identifié porte sur le cahier des charges dans lequel on ne peut introduire une référence au local (législation européenne).



Ce n'est pas du tout possible de faire sauter la clause géographique ?

Juridiquement non. Cela semble possible d'être mis en débat.

Pistes de solution :

- les CPA pourraient jouer le rôle suivant : faire le lien entre les cantines et les acteurs du territoire. En adoptant ce rôle (mouvement citoyen) le CPA n'est pas dans l'obligation légale de faire un cahier des charges. Il jouerait ainsi le point de relais entre producteurs et consommateurs. **Attention il s'agit d'une piste de réflexion non aboutie.**



Le CPA n'est pas tout à fait à l'aise avec cette proposition en l'état afin de ne pas perdre leur neutralité et indépendance face aux acteurs économiques. Cependant, il ne s'oppose à l'approfondissement de la question. Ils sont conscients qu'il va falloir être créatif face aux contraintes actuelles Européennes pour un changement d'échelle de relocalisation.

- Relever le plafond pour acheter sans publication (actuellement 30.000 €, il est trop bas actuellement)
- Jouer sur la clause « circuit court » et donc le nombre d'intermédiaire : on peut le rentrer tel quel dans cahier des charges (pas de référence au local)
- Créer des structures de service d'intérêt généraux


Les membres du CPA trouvent judicieux de pouvoir faire suivre leur question, via le(s) porteur(s) du chantier, à poser lors de la prochaine rencontre.



CPA

Damien rassemble les questions pour la prochaine rencontre. Les personnes souhaitant s'ajouter à ce GT peuvent rejoindre l'initiative.

Ce chantier est un bon exemple et un exercice entre l'articulation du territoire et du niveau wallon.

 Chantier 4 : Communication

Constat : Présence visuelle du CPA nécessaire au sein du réseau

Actions actuelles :

- Page CPA mise à jour régulièrement avec les documents officiels (sur le site du GAL Tiges et Chavées)

- Présence lors du festival Nourrir Cœur de Condroz
- [Vidéo réalisée par la cellule Manger Demain](#) pour expliquer les CPA
- Bastien : **Projet de vidéo** pour présenter et humaniser le projet CPA (en cours)

Actions proposées :

- Page Facebook « CPA Cœur de Condroz » afin de partager les actualités en lien avec le CPA et le réseau des CPA
- Page officielle fédératrice sur le site Cœur de Condroz (en attente du nouveau site et structure Cœur de Condroz)

Réactions

- Penser à communiquer avant toute autre chose vers les communes avant de communiquer de manière plus large vers d'autres canaux.
- Communication aux communes en attente de la finalisation du document « Cadre stratégique »
- LinkedIn pourrait être un point relais pour toucher les acteurs plus professionnels. A voir si on a aussi suffisamment de ressources pour alimenter le service.
- Penser à se former (il y a des formations qui existent) pour une bonne communication en local.
- Penser à attendre la concrétisation du Parc Naturel qui sera à l'initiative d'un site officiel avant de passer trop de temps sur la page du site.

Chantier 7 : Jeu concours

Projet : jeu concours de recettes originales à réaliser sur base de produits locaux avec une publication du cahier de recette prévue. Le GAL Condroz-Famenne a obtenu un subside de 5000€ de la province pour réaliser cette action. Le concours serait ouvert à tous avec le souci d'intégrer le public en difficulté via la carotte bavarde (épicerie mobile en Condroz-Famenne) via des ateliers cuisine. Un GT est en cours de formation pour affiner le concept et/ou participer à sa mise en œuvre. La question est posée aux membres du CPA si des membres sont intéressés de rejoindre la dynamique. Une première rencontre est prévue fin juin.



Le territoire d'action ?

Sur toutes les communes des deux GAL

Réactions :

- Penser à régler les coûts afin de ne pas favoriser les recettes à base de produits de luxe
- Penser à la logistique pour la réalisation sur place
- Attention à la possible redondance des cahiers de recette publiés. Cela pose la question de s'allier peut-être avec l'ACRF et Cocoricool, dans le souci de mailler l'existant.



CPA

Intérêt de Benjamin et Julien de rejoindre le chantier et le groupe de travail

4. Cadre stratégique : bonification, validation & suite

[cfr Slide 13-21]

Vu les moyens actuels limités, le document a pu être réalisé grâce à l'aide de Bastien Liégeois (stagiaire Smart rurality). Bastien a rédigé pour le CPA l'ensemble des fiches synthétiques et détaillées sur base du diagnostic et des résultats des ateliers du CPA en y intégrant des sources bibliographiques afin d'étayer les propos.

Présentation de la structure du document (du général au précis avec in fine, la déclinaison de la stratégie en 18 fiches leviers pour le territoire)



Atelier 1

Bonification en relecture individuelle : chacun choisi une (ou 2) fiche(s) au choix et la commente avec les améliorations à lui apporter

Retour en collectif :

- Structure version synthétique + détaillée :
 - Pour certains la partie synthétique n'est pas nécessaire puisque de toute façon il faut aller dans la partie détaillée pour comprendre le contenu. Ils trouvent cela redondant. Intégrer peut-être directement les éléments graphiques dans la partie détaillée ?
 - Pour d'autre, ils préfèrent garder la partie synthétique et consulter la partie détaillée seulement « si besoin ». Conserver la partie synthétique pour le grand public et les réseaux sociaux/com.
 - Les graphismes et logos de la fiche synthétique ne sont pas forcément lisible pour l'extérieur. Conserver les maillons.
- Projets en lien :
 - Intérêt de mettre dans la version numérique un lien sur lequel cliqué pour prendre connaissance des projets. Pour les PCDR il existe un lien avec le site internet.
 - Intéressant de faire des liens vers les autres fiches comme proposé
 - Plus expliqué certaines notions non connues de tous comme mon Condroz
- Rédaction : le style littéraire est parfois complexe et nécessite certaine simplification (fiche détaillée) – exemple pour la fiche A1 – C1. ; beaucoup de répétition.
- Dans la conclusion :
 - si c'est au nom des membres du CPA, éviter de nous remercier nous-même mais plutôt les intervenants t la coordination
 - Les pistes d'action ne sont pas encore identifiées pour chaque fiche. Préciser dans la conclusion que c'est l'intention du prochain cycle du CPA.
- Les faiblesses et les forces :

- Clarifier de quoi il s'agit et à reformuler surtout concernant la version synthétique des fiches.
- Préférer les forces et les faiblesses plutôt dans la partie détaillée de la fiche action.
- Le graphisme avec les mots clé sur les faiblesses n'est pas à conserver (non compréhensible)
- Les citations : il y a parfois beaucoup de citations scientifiques, peu d'ancrage et un discours très général (vrai pour la fiche résilience à approfondir/ recentrer sur l'alimentation – cf. travail GISER qui a fait un bon travail là-dessus).
- Relecture :
 - Partage en dehors des sessions pour une relecture approfondie par les membres.
 - Les collègues communaux : envoi pour bonification de l'état des lieux des projets en cours et autres données pertinentes (sur les états des lieux et non sur le résultat du travail des leviers et actions proposées).
 - Faire lire par quelqu'un du territoire pour s'assurer de la bonne compréhension par quelqu'un d'extérieur. ?
- Tonalité : le ton est parfois négatif (notamment sur la transmission des fermes ; la consommation de foncier, etc.). Attention, intéressant de montrer le positif la volonté de la transition (notamment à destination des jeunes qui prennent la relève).



Coordination

La coordination revient durant l'été avec une nouvelle version intégrant au mieux les différentes remarques. La nouvelle version sera soumise au CPA par mail pour relecture

Une fois le document finalisé, il est important d'utiliser et communiquer cet outil fédérateur.



Atelier 2

Cartographie des structures et personnes relais. Identifier les personnes relais : qui ; comment faire vivre le dérivable.

Retour en collectif :

Le dérivable : permet de justifier les subsides ; clarifier l'objectif de l'année et le travail investi. Il s'agit actuellement encore d'un plan stratégique à mettre en débat, à amender, préciser => une pierre à casser.

Qui : SPW, COMAC ; FUGEA, FJA ; FWA (pour toucher un autre publique : syndicat) ; école (écoles Saint Quentin et bac agro, section HORECA) ; Restaurateur, transformateur ; producteurs ; HoReCa ; coopérative ; Manger demain ; Cabinet ; Ministère ; CPA voisins ; Ceinture alimentaire Namuroise ; pouvoir communaux (collège ; administration) ; Maison du tourisme ; FDSS ; concertation locale de Ciney ; Aide alimentaire ; province ; BEP

Où ? : préférer les acteurs du territoire dans un premier temps (le CPA doit rester un outil pour les acteurs du territoire). Si on ouvre vers l'extérieur, ce n'est pas clair ou s'arrêter.

Etape court terme : faire suivre aux communes à l'aide d'un envoi de mail avant de pouvoir communiquer aux autres acteurs du territoire.

Etape à court/moyen terme : faire suivre à une série d'acteur une version light/synthétique « pour info » par mail.

Etape moyen terme : l'objectif de l'année prochaine est d'intervenir auprès d'un public plus large : animation de tables rondes ouvertes au public intéressé ; organisation d'un apéro auprès des agriculteurs via les syndicats ou chargé de mission agriculture GAL ; intervention dans les écoles (pour toucher le public des jeunes et leur laisser la parole), afin de

1. Mettre en débat et en perspective avec d'autres regards
2. Compléter le dossier
 - a. Compléter l'état des lieux
 - b. Identifier des **pistes d'action** pour amendement du document.
3. Mettre en réseau des acteurs du territoire
4. Amener les gens à s'emparer et mettre en place des actions ; identifier des acteurs qui souhaitent entreprendre des actions.

5. Evaluation du CPA : Bilan & Perspectives

[cfr Slide 24-30]

- Bilan année 2022-2023

	Actions	Levier action CPA	Dimensions
1	Mise en place du CPA Cœur de Condroz	C1 ; C2	📄
2	Diagnostic systémique du système alimentaire du territoire	C2 ; C3	📄 📄
3	Elaboration d'une vision et d'un cadre stratégique pour le territoire	C2	📄
4	Conférence débat Sécurité Sociale Alimentaire (festival Nourrir le Cœur de Condroz)	A2 ; C4	🍷 📄 🔄
5	Proposition de 5 fiches pré-projet dont 3 sélectionnées pour GAL 2024-2027	A3 ; A4 ; B1	🍷 📄 🔄
6	Réponse AP <u>reloc</u> en 2022 pour une filière maraîchère B2B sur base des constats du CPA	A1 ; A3 ; B2	🍷 🔄
7	Réseautage interterritorial via le réseau des CPA avec l'aide de la cellule Manger Demain	C1	📄 📄
8	Evaluation du CPA : bilan et perspectives (en cours)	C2	📄 📄
9	Plaidoyer pour l'exception alimentaire auprès des pouvoirs locaux et régionaux (en cours)	A2 ; B2	🔄
10	Veille et relais d'informations aux acteurs de terrain des différentes opportunités	C4	📄



Atelier 3

World café : 3 tables rondes sont organisées. Elle vise à sonder l'avis des membres du CPA sur la gouvernance actuelle du CPA et sur les perspectives de l'année suivante

Il a été choisi d'évaluer la gouvernance sur base des critères développés par Graham Smith dans son livre « democratic innovations » : l'inclusivité, le contrôle populaire, le jugement considéré, la transparence et l'efficacité/l'efficience. Chaque critère sera détaillé pour bien comprendre les tenants et les aboutissants.

Retour en collectif :

Table 1 : Evaluation mode de gouvernance et fonctionnement (Inclusivité, contrôle populaire, jugement réfléchi)

➤ Inclusivité

- Représentativité au sein du CPA
- Le droit de participer et intégration
- Possibilité et facilité de s'exprimer au sein de l'organe pour faire entendre sa voix

- Initialement il y a une bonne représentativité dans le choix des acteurs membres du CPA. Certains notent cependant l'absence (ou le manque dans la représentation) de :
 - Le public précarisé non représenté directement
 - Transformateurs / bouchers [présence d'un traiteur, meunier et table d'hôte]
 - Agriculteurs « conventionnel »
 - Acteurs de la santé [présence d'une médecin et une nutrithérapeute]
 - Collège communal [présence d'un échevin et représentante du futur parc naturel]
 - Les jeunes
- Le nombre de membres qui compose initialement le CPA est adapté (il est possible de discuter en plénière, de former des sous-groupes de travail). Les absences sont en effet problématiques (15 ok). Eviter de renforcer les contraintes dans le ROI (les membres viennent tout de même en tant que bénévoles) mais après deux/trois absences contacter la personne pour faire le point, amorcer le dialogue (souhait de continuer ou remplacement ?). Rappeler de temps en temps que la présence est importante.
- Sentiment d'écoute et de bienveillance au sein du groupe. Le cadre de sécurité était bien présent.
- Il y a beaucoup de chose à lire. Si le média lecture et écriture est compliqué pour les membres, cela peut être un frein à la participation inclusive. Pas sûr que la plateforme numérique centralisant les actualités et documents soit vraiment utilisée.

➤ Contrôle populaire

- *Influence laissée au citoyen dans le cadre du processus de prise de décision (sujets à aborder, décisions à prendre, force d'orientation)*

- Il est important d'avoir une animatrice. Personne ne croit dans l'autogestion. Le cadrage est important pour gérer un collectif (c'est une vraie motivation à l'implication). Les animations sont agréables et judicieuses pour la prise de décision collective.
- La prise de décision collective a été apprivoisée au cours de l'expérience. La prise de connaissance est graduelle pour pouvoir prendre des décisions.

- Il est important de laisser la place pour exprimer un avis/retour. Il est judicieux de laisser un deadline pour ceux qui souhaitent s'exprimer sur le sujet en aval de la rencontre ou en amont du PV.
- La dynamique de groupe, le réseau et le sentiment de communauté sont le principal résultat positif qui découle du CPA et la réussite à créer un référentiel commun.
- Il reste des incertitudes et du flou sur les résultats et la finalité du CPA en termes d'action/plan stratégique. En dehors du CPA cette question du contrôle populaire n'est probablement pas encore bien comprise (en interne comme en externe). Il y a un besoin de concret, de visibilité, de lien créé à l'extérieur du CPA pour ressentir et voir le résultat.
- Les membres ressentent qu'il y a cependant un beau **potentiel** d'action et de prise de décision qui peut se concrétiser dans l'avenir.
- Intérêt pour organiser des rencontres inter-CPA.

➤ Jugement réfléchi

- « Compréhension des membres du problème dans ces détails et des points de vue des autres. Il s'agit d'un élément essentiel à la participation citoyenne. Les circonstances de l'événement démocratique doivent permettre au citoyen de faire des choix réfléchis. Pour ce faire, il lui faut une information préalable et un environnement de bienveillance et de respect où l'individu sera encouragé à écouter l'avis des autres et à les prendre en compte. »

- L'information est disponible (diagnostic, etc.) mais les membres ne prennent pas toujours le temps de consulter cette information (c'est cependant du ressort de leur responsabilité).
- Il est judicieux à chaque rencontre de remettre en contexte oralement les informations clé pour mener à bien la rencontre.
- Chacun possède des savoirs partiels de la problématique. C'est parce qu'on a confiance dans les autres membres du collectif qu'on peut déléguer la prise de décision. Le cadre sécurisant est donc important.
- Il peut être judicieux de faire intervenir des experts sur l'un ou l'autre sujet (en plénière ou en GT ?)

Table 2 : Evaluation mode de gouvernance et fonctionnement (Transparence, efficience)

➤ Transparence interne

- Le cadre leur a semblé suffisamment transparent et pédagogique avec envoi de la proposition d'OJ et des documents en amont. Certains évoquent plutôt leur procrastination pour lire les documents envoyés
- Bienveillance d'Adeline relevée
- Les documents de travail sont bien structurés et partagés sur un drive avec possibilité d'ajouts
- Le fait de ne pas bien savoir où ils allaient au départ ne semble pas leur avoir posé de problème

➤ Transparence externe

- Les CR des réunions étaient accessibles sur un site. Donc la transparence y était. Ils n'ont pas communiqué dessus notamment vers les communes mais c'était un choix, une décision qu'ils avaient prise.

- Ils ont très peu discuté à l'extérieur de ce qu'ils faisaient au sein du CPA avec leurs proches
 - Petit regret pour une personne qui évoque un déficit pédagogique en cours de processus vis-à-vis des communes avec le risque qu'elles soient critiques vis-à-vis du cadre stratégique. Peut-être aurait-il été intéressant de les inviter à une ou l'autre réunions ?
 - Le document sera utile pour motiver ceux qui veulent changer le système alimentaire
 - Il faudra s'appuyer sur les intérêts des acteurs pour les toucher
 - Quelqu'un évoque le fait que pour communiquer à l'extérieur il leur serait utile de s'appuyer sur une expertise en communication
- **Efficacité**
- Ils n'ont pas jamais eu l'impression de perdre leur temps lors des réunions. Ce qui est rare souligne qqn qui précise que ce sentiment existe souvent dans les réunions.
 - En bénéficiés, ils ont évoqué :
 - o Les liens créés avec les autres personnes
 - o L'apprentissage d'approches méthodologiques
 - o Une compréhension globale des enjeux améliorée
 - o Un document structuré
 - Le tout grâce au travail et soutien d'Adeline
 - Le point d'interrogation qui les préoccupe : comment va se concrétiser ce document ? et être mis en action réelle sur le terrain ? S'il n'y a pas de moyens concrets pour le faire ?
 - Par rapport aux réunions :
 - o Le plus important ! Prévoir les dates dès le début pour toute l'année
 - o Fréquence : tous les deux mois est un minimum mais aussi un max pour le CPA
 - o Il peut y avoir d'autres séances par exemple le dimanche matin (non unanime 😊) pour aller sur le terrain ; visites de membres du CPA par ex (visite de la ferme d'une des membres par ex)
 - o Ou via les GT où les membres iront en fonction de leurs compétences
 - o Timing non respecté (débordement) : assumé par le groupe ... du moins ceux qui sont présents. Une fois que la soirée est entamée un peu plus ou un peu moins, ce n'est pas grave
 - Par rapport au groupe constitué, souhait évoqué par certains de garder le même groupe pour la confiance tissée avec bien entendu qu'il n'y a pas d'obligation de rester. La charte prévoyait un engagement de minimum 2 ans mais cela reste flexible pour fonctionner avec le vivant

Table 3 : Perspectives actions année 2

- **Plan d'action**
 - Développer un plan d'action concret pour une fiche en particulier
 - Recherche de solutions pour la réalisation de ces actions (bâtons de pèlerin au sein du réseau adapté à l'action ou chantier en interne)
 - Développer une méthodologie en collectif pour déployer les 18 fiches en plan d'action
- **Communication et sensibilisation**
 - **Se faire connaître !**

- Intégrer les évènements existants tels que les conférences débat, les films débat au sein des ferme ou à organiser
- Communication et articulation avec les communes
- **Ancrage avec le terrain**
- Rencontrer les communes (élus et administration) – Ateliers communaux thématiques (binôme élu et administration de chaque commune)
- Rencontrer les élèves de Saint Quentin pour sonder la réalité des jeunes et leurs attentes
- Organiser des tables rondes avec les acteurs pour des thématiques spécifiques
- Suivre les projets du territoire (GAL, parc naturel, communes, tiers lieux, Cocoricoop, les projets collectifs ...)
- Rencontrer les agriculteurs individuellement pour sonder leur point de vue du comment (actions à déployer)
- **Réfèrent / Articulation / Influence / plaidoyer**
- Liaison et bonne articulation avec les communes (dans les 2 sens)
- Liaison avec les projets du territoire en lien avec les différentes fiches identifiées
- Liaison avec les GOAL agriculture et alimentation du GAL (comité d'expert des projets)
- Remise d'avis aux communes sur certains sujets
- Liaisons avec les territoires voisins
- Mailler, mailler et mailler
- **Collecter infos, énergies et compétences**
- Continuer à cadastrer et mailler les initiatives et acteurs existants
- Parcourir les projets non retenus par l'appel à candidature GAL
- Rencontrer des experts en lien avec les thématiques traitées (en séance ou en GT)
- Rencontrer les chargés de mission du GAL pour un retour de leur mission territorial
- **Prendre soin du collectif**
- **Chantiers à activer et/ou à garder**
- Exception alimentaire avec GT Cellule Manger Demain
- Film débat au sein des fermes
- Produits locaux au sein des CPAS (aide alimentaire). Voir principe EGALIM en France
- Plateforme HoReCa pour les marchés plus gros
- Rôle de la femme en agriculture

6. Table ronde de clôture (suite et retours)

Durant la table de clôture, la dynamique de groupe est unanimement soulevée comme positif.

Journal du CPA

1. Devoirs des membres CPA

Voici un récapitulatif des tâches à réaliser pour la prochaine rencontre

Devoirs

- Validation du compte-rendu avant publication (sans retour avant le 30 juin considéré comme validé)
- Relecture du cadre stratégique qui vous sera envoyé par mail durant l'été
- Répondre au sondage qui vous sera envoyé durant l'été
- Se manifester si vous avez l'envie de rejoindre un des chantiers
- Garder vos oreilles et yeux grands ouverts aux opportunités ou freins identifiés 😊

2. Prochaine Rencontre & Calendrier

Un sondage vous sera envoyé pour choisir le jour de semaine le plus adapté pour nos rencontres. Le calendrier vous sera ensuite communiqué.

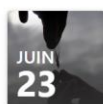
3. Evènements

Les évènements susceptibles de vous intéresser sont disponibles [sur notre espace privé](#). N'hésitez pas à communiquer vos évènements pour les partager au groupe.

Les évènements susceptibles de vous intéresser

[Afficher tout](#)

+ Ajouter un événement



**Visite de la collection de
céréales + Causerie**
ven. 23 juin, 17:00



**JFO : Journées fermes
ouvertes**
sam. 1 juil., Journée entière



**La 10e petite foire
paysanne**
sam. 29 juil., Journée entière



**Festival des Territoires
Résilients**
jeu. 12 oct., 12:30

4. Actualités

Les actualités susceptibles de vous intéresser sont disponibles [sur notre espace privé](#). N'hésitez pas à communiquer les actualités qui vous semblent pertinentes pour les partager au groupe.

Actualités

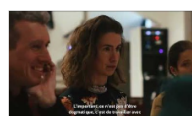
[Afficher tout](#)

+ Ajouter ▾



CPA Coeur de Condroz
10 CPA en création en Wallonie
 10 conseils de politique alimentaire en création en Wallon...

Adeline Léonet il y a moins d'une minute
1 vue



CPA Coeur de Condroz
Vidéo - Des Conseils de Politique Alimentaire (CPA) locaux : un réseau qui se développe en...

Les Conseils de Politique Alimentaire (CPA) locaux sont de...
Adeline Léonet il y a 3 minutes
1 vue



CPA Coeur de Condroz
Répondez à l'enquête publique sur le projet de Schéma de Développement Territorial - Canopea

Depuis le 30 mai et jusqu'au 14 juillet 2023, le projet de...
Julien Delfosse 8 juin
3 vues



CPA Coeur de Condroz
GAA Coeur de Condroz - Vers des systèmes de production plus agroécologiques

En décembre 2021, le Gouvernement de Wallonie a...
Adeline Léonet 6 juin
2 vues



CPA Coeur de Condroz
Chantier Festival : Conférence, café-débat sur la Sécurité Sociale Alimentaire

Le groupe de travail Festival du CPA organise ce mercredi...
Adeline Léonet 30 mai
6 vues



CPA Coeur de Condroz
Chantier "Exception Alimentaire" : articulation avec la cellule Manger Demain

En juillet dernier, une pétition a été lancée par la cellule...
Adeline Léonet 30 mai
4 vues