

GAL PAYS DES TIGES ET CHAVEES ASBL
RAPPORT D'ACTIVITES 2019





GAL PAYS DES TIGES ET CHAVEES ASBL

AGENT TRAITANT : XAVIER SOHET

L'année 2019 a été riche en activités :

- Poursuite des projets Agriculture, Forêts, Paysages, Energie, démarrés en 2016 ;
- Poursuite des projets Logement, Action sociale et Tourisme, démarrés en 2017
- Mise en œuvre de la deuxième phase du projet ViciGAL (projet PCDR transcommunal)
- Poursuite des réflexions sur la création d'un parc naturel en Cœur de Condroz
- Etc.



Tous les projets se poursuivent et entament leur dernière ligne droite avant la fin de la programmation.

L'équipe opérationnelle est à votre disposition si vous avez des questions :

- Valérie GRANDJEAN, chargée de mission Agriculture et Forêts
- Aurélien GIOT, chargé de mission Agriculture
- Stéphan VIS, chargé de mission Energie Verte
- Corentin FONTAINE, chargé de mission Paysages
- Muriel DAGRAIN, chargée de mission Logement
- Fabienne SCHINS, chargée de mission Action Sociale
- Cindy HODEIGE (MT Condroz Famenne), chargée de mission Tourisme
- Cendrine FONTAINE, assistante administrative et financière
- Benoit LIBERT, infographiste
- Xavier SOHET, coordinateur et chargé de mission ViciGAL



083/670.341
083/670.340

GAL Pays des Tiges et Chavées ASBL
Rue de la Pichelotte 9D
B 5340 Gesves

www.tiges-chavees.be
www.facebook.com/GAL.PaysdesTigesetChavees



AGRICULTURE

OBJECTIFS

Le projet « Agriculture » vise d'une part à aider les agriculteurs à améliorer l'autonomie énergétique et alimentaire de leurs exploitations grâce à des bilans et un conseil personnalisé en ferme, ainsi que des échanges d'expériences entre agriculteurs. Le projet vise d'autre part à sensibiliser les citoyens aux réalités du monde agricole au travers d'un travail créatif et collectif impliquant les citoyens du territoire et dont l'objectif est une réappropriation de la ruralité et de ses enjeux.



ACTIONS MENÉES EN 2019

- Poursuite des diagnostics en fermes et conseils personnalisés en matière d'autonomie alimentaire et/ou énergétique (actuellement, 10 exploitations ont été ou sont suivies par le GAL) :
 - Analyse de sols et de fourrages
 - Calcul coûts de production et coût de rentabilité du matériel
 - Interprétation des résultats
 - Recherche d'informations complémentaires
 - Conseil et accompagnement de l'agriculteurs
 - Propositions de solutions concrètes
 - Définition d'un plan d'actions permettant d'améliorer l'autonomie énergétique et alimentaire, en concertation avec les agriculteurs
 - ...
- Dans certaines de ces exploitations, implantation d'essais fourragers :
 - Tests sur des nouveaux mélanges fourragers chez 2 agriculteurs;
 - Tests de culture de sorgho chez 4 agriculteurs.
- Organisation d'une séance d'information : « Produire ses protéines à la ferme ».
- Organisation d'une séance d'info : « Pâturage tournant dynamique ».
- Organisation d'une séance d'info : « Analyse des résultats de la campagne APL 2018 et valorisation des digestats de biométhanisation ».
- Co-organisation d'une visite d'essais de céréales avec le CRA-W.



- Accord convenu avec l'APAQ-W pour la création d'un éventail de reconnaissance des grandes cultures et pour l'organisation d'une nouvelle session « Guides agricoles » en 2020.
- Session de la responsabilité du Petit marché d'Ohey à l'asbl DecoD.
- Conception de cartes postales promotionnelles pour 6 nouveaux producteurs (cartes postales déjà réalisées en 2018 pour d'autres producteurs).
- Suivi et accompagnement du développement de la coopérative Cocoricoop visant la commercialisation et la valorisation des produits locaux à l'échelle du Condroz namurois : participation aux groupes de travail et engagement à mi-temps pendant 6 mois au sein du GAL d'un coordinateur de la coopérative. Il avait notamment pour missions de développer les activités de Cocoricoop spécifiquement sur les 3 communes du GAL. Cela s'est par exemple concrétisé par la création d'un point-relais à Assesse.
- En collaboration avec la commune d'Ohey et Protect'Eau, organisation d'un labyrinthe floral dans une CIPAN. L'objectif de l'évènement était de communiquer vers le grand public sur les pratiques agricoles visant à limiter l'impact environnemental de l'agriculture.
- Participation à l'élaboration du projet Nagrineau visant à travailler de concert avec les agriculteurs pour réduire l'utilisation des pesticides problématiques pour nos points de captage d'eau et à valoriser économiquement cette démarche. Avec la SWDE, l'UNAB et la SoCoPro, le GAL est partenaire de ce projet porté par la coopérative Nos Agriculteurs, Notre Eau. Concrètement, 1 ETP va être recruté début 2020 par l'UNAB pour travailler sur le projet, ½ ETP par la SoCoPro et ½ ETP par le GAL. Le ½ ETP GAL sera consacré à la valorisation économique en circuits courts des produits respectueux des ressources en eau.
- Accompagnement de la commune d'Ohey dans la mise en place du Référentiel Mieux vivre ensemble visant une concertation entre agriculteurs et riverains à propos de l'utilisation des phytos.
- Participation aux commissions agricoles de Gesves et d'Ohey.



083/670.341
083/670.340

GAL Pays des Tiges et Chavées ASBL
Rue de la Pichelotte 9D
B 5340 Gesves



www.tiges-chavees.be
www.facebook.com/GAL.PaysdesTigesetChavees



FORETS

OBJECTIFS

Le projet « Forêts » vise d'une part une gestion plus durable des forêts privées du territoire, via la formation et la sensibilisation des propriétaires, une gestion groupée de petites forêts privées et des conseils personnalisés. L'appui à la filière d'exploitation est également au cœur du projet du GAL : collaboration entre acteurs, analyse des besoins,...



Le projet vise enfin à créer une entreprise à finalité sociale réalisant des constructions en bois local et développer des liens avec les EFT actives dans le domaine forestier.

ACTIONS MENÉES EN 2019

- Organisation d'une vente groupée d'épicéas scolytés en faveur des petites propriétés privées (< 5 ha).
- Démarrage d'un processus de création d'une association de propriétaires forestiers sur le territoire du GAL. Rédaction d'une charte.
- Organisation de 3 visites de forêts entre propriétaires forestiers.
- Rencontre des échevins concernés dans les 3 communes concernant les ventes de gré à gré visant à favoriser les scieries dans les ventes de bois et concernant la valorisation des essences de bois indigènes dans les bâtiments publics.
- Organisation d'une demi-journée d'information sur la gestion forestière à destination des élus, en collaboration avec le DNF.
- Organisation d'un Apéro Bois au Donjon de Crupet : restauration de la charpente en chêne datant du 13ème siècle.
- Organisation d'un Apéro Bois sur les scieries mobiles et sur les constructions en bois brut empilé.
- Reportage photo sur les réalisations en bois de nos entreprises afin de réaliser un livret de promotion de la filière bois locale.
- Relance du concours Banc en bois local.
- Collaboration avec la Maison du Tourisme pour le lancement d'un appel à projets portant sur la réalisation d'aires de pique-nique en bois local.
- Suivi des dossiers PCDR Pichelotte (Gesves) et Isbanette (Evelette) et extension de l'école d'Ohey pour la valorisation du bois local dans les bâtiments communaux.



- Rencontre des 3 CPAS afin de préciser les objectifs de la collaboration avec l'EFT Espaces.
- Identification d'un site permettant d'accueillir la menuiserie sociale. Celle-ci sera installée dans des bâtiments de la commune de Gesves (Ry des Fonds).
- Création d'un sentier didactique sur la gestion forestière et sur les usages des essences de bois indigènes dans le bois de Gesves : panneaux didactiques, planches de reconnaissance des arbres, bancs en bois local, aire de pique-nique en bois local, chasse au trésor pour les enfants. Organisation d'une première balade de découverte du sentier.
- En collaboration avec la commune de Gesves, projection du film « Le temps des forêts », dans le cadre de la Semaine de l'Arbre.
- Organisation d'un module forêt à destination des guides du territoire : 2 jours d'introduction à la forêt et à la gestion forestière pour les personnes guidant des groupes dans notre région.
- Projet primé dans le cadre des Rural Inspiration Awards, concours récompensant des projets européens de développement rural. Projet également invité dans le cadre d'un colloque du CLLD (Community Led and Local Development) fin 2019.

ENERGIE VERTE

OBJECTIFS

Le projet « Energie Verte » vise à développer une ou plusieurs filières de conversion locale des gisements de biomasse ligneuse non valorisés actuellement (tailles de haies par exemple) en combustible pour alimenter des besoins de chaleurs publiques et privés locaux : réseaux de chaleurs, chaudières collectives,...

Le projet vise également à accompagner les initiatives locales contribuant à la transition énergétique du territoire (énergies renouvelables, économies d'énergie).



083/670.341
083/670.340

GAL Pays des Tiges et Chavées ASBL
Rue de la Pichelotte 9D
B 5340 Gesves



www.tiges-chavees.be
www.facebook.com/GAL.PaysdesTigesetChavees





ACTIONS MENÉES EN 2019

BIOMASSE :

- Poursuite de l'expérience pilote « plaquettes » menée en partenariat avec la commune de Gesves :

Saisons IMPAIRES (bois stockés sur dalle)	Récolte	[Barre verte]													
	Broyage	[Barre verte]													
	Séchage														
	Criblage														
		O c t o b r e	N o v e m b r e	D é c e m b r e	J a n v i e r	F é v r i e r	M a r s	A v r i l	M a i	J u i n	J u i l l e t	A o û t	S e p t e m b r e		
Saisons PAIRES (broyage in situ par Services Techniques)	Récolte-Broyage														
	Séchage														
	Criblage														

- Centralisation des résidus de bois communaux, broyage, séchage et criblage, « saisons » 4&5
- Expérimentation d'une nouvelle technique de broyage-criblage simultané – évaluation concertée avec les acteurs Biomasse-énergie en Wallonie
- Alimentation du site de la Pichelotte avec ce combustible produit à partir de déchets verts locaux (annuellement environ 20.000 litres de mazout économisés, soit 60t de CO₂)
- Collaboration très constructive avec les services techniques environnement, suivi de l'expérimentation, analyse technico-économique et évaluation régulière (séchage, ...)
- Choix d'un lieu pour une éventuelle plateforme locale commune. Discussions en cours sur la faisabilité technique et la viabilité économique
- Réflexion sur une structure juridique « idéale » pour accepter de la matière tant publique que privée. Via appel d'offre, le consortium Credal/Syneco planche sur la question...
- Rédaction rapport sur la pertinence d'une telle filière sur notre territoire : 100% publique ? Mixte ? 100% privée ?
- Elaboration stand biomasse et présence aux événements locaux : Bancs publics (Assesse), Village ouvert et Fleuri (Sorée), Festival Bluebird (Ohey), Labyrinthe floral (Ohey), Semaine de l'arbre (Gesves), délégations diverses...
- Contenu panneau sur Biomasse-Energie et place des taillis à courte rotation (saule) ; quelle position commune ?



083/670.341
083/670.340

GAL Pays des Tiges et Chavées ASBL
Rue de la Pichelotte 9D
B 5340 Gesves



www.tiges-chavees.be
www.facebook.com/GAL.PaysdesTigesetChavees



Valoriser énergétiquement les résidus de bois ?

La Wallonie sort du mazout en 2035. Et vous ?

Nos vertes communes nécessitent un entretien continu : Bords de route, espaces verts, arbres isolés, taillis, haies...



Ces résidus de bois, au lieu de les « taper dans le fossé » ou pire les brûler, pourquoi ne pas les valoriser en combustible quasi neutre en CO₂ ?

Le produit fini s'appelle de la « plaquette » : Un combustible normé, neutre en CO₂, qui vient alimenter les chaufferies locales. A la Pichelotte (Gesves), la chaudière bois est autonome depuis 2018 !



Ici, sur une terre agricole communale, une plantation expérimentale de saules (0,2ha). Tous les deux ans, les saules sont récoltés à la base (par une ensilieuse à maïs). Par hectare, quelque 150m³ de plaquettes peuvent ainsi être récoltées tous les deux ans.

150m³ de plaquettes, c'est l'équivalent énergétique de 12.000l de mazout. Soit plus de 30t de CO₂ évitées !

A Gesves, c'est ce que font les services techniques
Environnement :
Récolter, broyer, sécher, cribler...

Bon à savoir :
Equivalences énergétiques (10kWh)

1 LITRE DE MAZOUT		2,5KG DE BOIS	
Fossile	Renouvelable	Local	Local
Laitin d'ici			
3,1kg CO ₂			0,3kg CO ₂

Le saviez-vous ?

70% du bois est du « résidu », en partie laissé sur place pour enrichir le sol. Le reste est utilisé pour le papier, des panneaux, des bûches, des pellets, de la plaquette... du bois-énergie !



40% destination bois-énergie ou bois d'industrie

60% destination bois d'oeuvre : parquets, charpentes, meubles...

30% produits connexes de scierie
30% bois d'oeuvre

Pour en savoir plus, contactez le Conseiller en énergie de la commune de Gesves



Cette action s'inscrit dans le cadre de LEADER | Financée par la Wallonie et l'Union européenne
Fonds européen agricole pour le développement rural | L'Europe investit dans les zones rurales
Avec le soutien des communes d'Assesse, Gesves et Ohay



- Suivi de l'appel à parcelles exemplatives « agroforestières » : Suivi de projets agroforestiers locaux et des potentiels en plantations énergétiques ; synergies avec l'AWAF

ENERGIES RENOUVELABLES, ECONOMIES D'ENERGIE

- Accompagnement du projet éolien Les Géantes du Samson : organisation visites de chantiers pour enfants et pour adultes ; Concertation sur projets éoliens condruziens
- Comparaison rentabilité pour projets énergétiques (petit éolien, PV) à la ferme ; aussi ACV
- Réalisation de 6 panneaux didactiques par les enfants des écoles primaires : coordination du projet, appel à créativité pour la structure (via EFT), introduction permis d'urbanisme ; inauguration.
- Montage puis abandon de l'appel à projets « plateformes rénovation énergétique » de la DGO4 ; suivi au niveau de la DGO4, malgré le refus



- Projet pilote IsoTaMaison (audit et accompagnement gratuits pour 20 ménages) :
 - Elaboration projet, montage financier, concertation partenariat (les 3 communes, asbl Electrons libres, entrepreneurs), coordination générale
 - Sélection auditeur logement (par appel d'offre public)
 - Communication : outils de publicité diverses (roll-up, flyer, affiches, articles...) ; Organisation séances d'information pour les citoyens (Gesves, Assesse, Ohey) et les entrepreneurs (avec OheyPro) ; Elaboration listing entrepreneurs du bâtiment (locaux)
 - Constitution Comité de sélection et de critères (sociaux, ensuite énergétiques) : sélection de 20 ménages (104 ménages intéressés, 36 dossiers de candidature introduits)
 - Rencontre des candidats-rénovateurs, suivi du projet... et des ménages non sélectionnés, suivant demande
- Réalisation de panneaux de sensibilisation sur l'énergie (Bluebird Festival, sensibilisation Été Climat(hic) et Automne énergét(h)ique) ;
- Soirées d'information sur le chauffage au bois (Gesves ; avec ValBiom) et sur les primes énergie (Assesse ; avec Guichets de l'énergie)
- Introduction du projet BE-REEL comme coordinateur supralocal. A suivre ?



Qu'ont en commun les chiffres ci-dessous?

- 6 km en voiture
- 4 km en avion (par personne)
- 25 km en train (par personne)
- 5 kg de patates
- 1 kg de volaille
- 250 g d' hamburger
- 0,4 litre de mazout dans une chaudière

Ils émettent chacun l'équivalent de 1kg de CO2

Sources : www.planetoscope.com/co2/ | www.ecoconso.be

www.tiges-chavees.be

LOGEMENT

OBJECTIFS

Le projet « Logement » vise à permettre aux citoyens de notre territoire, actuels et futurs, de trouver des logements locatifs et acquisitifs, adaptés ou adaptables à leurs besoins, en valorisant/préservant notre patrimoine et en stimulant la cohésion sociale. Le projet vise également à soutenir les acteurs locaux de la construction, et mieux valoriser et échanger leurs compétences en matière de rénovation/construction durable de logements.



083/670.341
083/670.340

GAL Pays des Tiges et Chavées ASBL
Rue de la Pichelotte 9D
B 5340 Gesves

www.tiges-chavees.be
www.facebook.com/GAL.PaysDesTigesetChavees





ACTIONS MENÉES EN 2019

- Suite à la mise en place des nouveaux élus, rencontre des communes pour faire le point sur les actions et projets et fixer les priorités dans les actions.
- Participation à de séminaires, conférences et formations (l'habitat du jeune, habitat léger, Community Land Trust)
- Participation à des réunions de la grappe Eco-Const'Huy (par le Cluster Eco-Construction)
- Cycle Inter-CCATM : suite au renouvellement des CCATM dans les communes, il est décidé de reporter l'organisation des réunions inter-CCATM
- Accompagnement de la commune de Gesves sur la possibilité de répondre à l'appel à projet « Logement d'urgence » pour l'implantation d'un habitat modulaire.
- Organisation, avec le GAL Pays des Condruses et le réseau Logement Huy-Waremme, d'une présentation de l'étude juridique « habitat léger » demandées par le Gouvernement Wallon
- Discussion sur le logement des seniors avec des représentants du Réseau VADA à Assesse
- Travail collectif sur l'élaboration d'une charte urbanistique Division d'immeubles existants en plusieurs logements
- Préparation du programme d'action du plan de cohésion sociale (PCS) Assesse-Ohey dans sa partie logement
- Réflexion et préparation de création d'une permanence logement (guichet d'information) pour les trois communes
- Soutien et préparation de la candidature à l'appel à projet du « Fonds d'Amorçage SHICC », projet Interreg visant à développer les Community Land Trust, pour des projets à voir le jour sur la ZACC d'Assesse
- Organisation d'une soirée d'information et de débat « politique de logement, pourquoi, comment et avec qui ? » en partenariat avec Présence et Action Culturelles de Gesves
- Soutien et participation au travail des étudiants dans le cadre de l'atelier « ruralité » organisé par la Faculté d'architecture de l'Université de Liège. Participation de représentants de la commune, du GAL et de la FRW aux présentations des étudiants à Liège.
- Mise en place, avec le PCS de Gesves, d'une formation de sensibilisation aux économies d'énergie, en particulier pour les locataires à revenu modeste, que leur logement soit privé ou public. Le prestataire est l'association Empreintes de Namur.
- Collaboration avec le GAL Pays des Condruses : organisation d'une matinée d'information et d'échanges « « Logement, aspects juridiques et accompagnement social » à la Paix Dieu (Amay)



083/670.341
083/670.340

GAL Pays des Tiges et Chavées ASBL
Rue de la Pichelotte 9D
B 5340 Gesves



www.tiges-chavees.be
www.facebook.com/GAL.PaysdesTigesetChavees



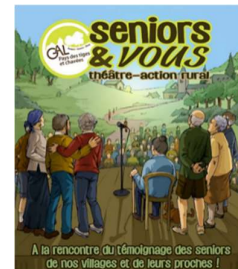


- Collaboration avec le GAL pays des Condruses : Conférence « Bien vieillir et logement – enjeux démographiques et présentation d’habitats groupés pour seniors – intervenant principal : Philippe Defeyt
- Collaboration, avec le GAL Pays des Condruses : Ciné-Débat « et si on vivait tous ensemble ? – comment rêvez-vous votre logement de demain en tant qu’ainés ?
- Collaboration avec le GAL Pays des Condruses : conférence « Vieillir à la campagne ! Quelles solutions de logement ? » - Intervenants : Pierre Vanderstraeten, sociologue et urbaniste ; Stéphanie Scailquin, échevine à Namur ; Delphine Guiot de 1 toit 2 âges
- Participation à un entretien préparatoire d’atelier sur l’avenir du territoire de Gesves « après-pétrole » dans le cadre du Master Smart Rurality
- Participation, aux ateliers « living Lab » de la CPDT Conférence Permanente du développement territorial) sur le vadé mécum « gérer le territoire avec parcimonie » à destination des praticiens de l’aménagement du territoire et des communes en particulier pour atteindre la fin de l’urbanisation de terres non urbanisées à l’horizon 2050.

ACTION SOCIALE

OBJECTIFS

Le projet « Action sociale » vise à prévenir l’exclusion sociale et développer des actions de prévention et de sensibilisation, notamment via la prise en compte et l’intégration de la dimension psychologique dans l’accompagnement des publics cibles fragilisés.



ACTIONS MENÉES EN 2019

- Poursuite des espaces de parole au sein de chacun des CPAS (+/- toutes les 6 semaines) : prise de recul et de partage de ressenti, émotions et réflexions sur le travail social tel qu’il est vécu par les assistants sociaux des CPAS de Gesves, Assesse et Ohey (+ le personnel du Foyer Saint Antoine)
- Mise en œuvre d’une table ronde inter-CPAS du territoire où les assistants sociaux partagent et échangent sur des thématiques qui les préoccupent.
- Organisation de journées de mise au vert à destination des travailleurs sociaux des CPAS: promenade et exercice de communication ludiques
- Théâtre action : Représentations dans les trois communes du territoire pour un public principalement senior (et leurs proches/soignants/aidants). Sensibilisation des écoles en vue de mettre en place les



083/670.341
083/670.340

GAL Pays des Tiges et Chavées ASBL
Rue de la Pichelotte 9D
B 5340 Gesves



www.tiges-chavees.be
www.facebook.com/GAL.PaysdesTigesetChavees





mêmes représentations pour les élèves de 6^{ième} primaire du territoire (et leurs grands-parents/seniors proches).

- Guide aînés : Finalisation du produit, appel d'offre à un graphiste et réalisation de la maquette. Test de la maquette et retouches définitives.
- Collaboration consultative à la création du PCS Assesse-Ohey.
- Participation aux démarches VADA Gesves et Assesse ainsi qu'au focus groupe « seniors isolés » Assesse-Gesves-Ohey.
- Actualisation de la liste des partenaires sociaux actifs sur le territoire (assuétudes, seniors, violence, précarité...)

PAYSAGES

OBJECTIFS

Le projet « Paysage » vise à améliorer la compréhension de la dynamique territoriale spécifique au Condroz chez différents public-cibles pour lesquels des outils adaptés sont créés, et utiliser le paysage comme porte d'entrée pour sensibiliser à la richesse du cadre de vie en Condroz et aux enjeux du développement rural durable



ACTIONS MENÉES EN 2019

- Observatoire des Paysages et Centre d'interprétation des Territoires en Condroz
 - Présence pour la nouvelle convention signée entre la Commune et le Prehistomuseum pour l'animation des Grottes par les médiateurs archéologiques
 - Élaboration d'un protocole détaillé d'animation en partenariat avec le Prehistomuseum et Dimitri Belayew
 - Rédaction d'un cahier spécial des charges pour l'ensemble des missions, actions et productions à mettre en oeuvre pour l'opérationnalisation du centre d'interprétation
 - Élaboration des plans d'aménagement (infrastructure) du local en partenariat avec les services et personnes compétentes de la commune de Gesves
 - Élaboration des plans d'aménagement (contenus) du local en partenariat avec un scénographe et le Prehistomuseum



083/670.341
083/670.340

GAL Pays des Tiges et Chavées ASBL
Rue de la Pichelotte 9D
B 5340 Gesves



www.tiges-chavees.be
www.facebook.com/GAL.PaysdesTigesetChavees





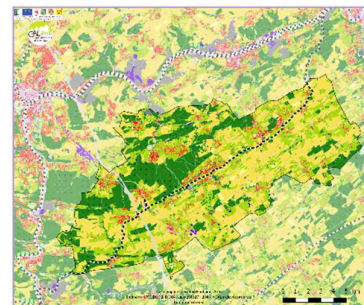
- Animations scolaires
 - Rencontre de 3 nouvelles équipes pédagogiques (Faulx-Les Tombes, Sorée, Saint-Martin Assesse)
 - Création de supports et fascicules d'animation transmis aux enseignants
 - Animations dans tous les niveaux de la maternelle à la 6e primaire en automne 2019 (et déjà prévues au printemps 2020)
 - Réflexion avec un enseignant sur une courte formation pour maîtriser la consultation de données spatiales en ligne (walonmap)
- Divers
 - Intervention dans la formation des CATU organisée par la CPDT au niveau régional
 - Intervention à la CCATM de Assesse d'un teaser pour la journée de sensibilisation qui sera proposée au printemps
 - Invitation par le Conseil de l'Europe pour une intervention dans le cadre des "Journées de mise en œuvre de la convention sur les paysages en France", à Strasbourg.
 - Participation au projet de l'UNamur pour la création d'un campus de la transition à Haugimont

VICI GAL

OBJECTIFS

Le projet « Vici GAL » vise à créer une dorsale de mobilité douce et touristique sur le territoire (type voie verte), reliant Yvoir à Huy, de Meuse à Meuse. Le tracé s'inspire notamment du tracé de l'ancien vicinal reliant l'actuelle gare SCNB de Courrière à Ben-Ahin.

La voie verte reliera donc les villages de Yvoir, Crupet, Maillen, Courrière, Gesves, Ohey, Haillot, Perwez, Solières, Ben-Ahin, et Huy.



ACTIONS MENÉES EN 2019

- Poursuite de la deuxième phase du projet, à savoir la phase opérationnelle (avant-projet, puis projet)
- Poursuite du travail de terrain avec l'auteur de projet (l'INASEP), la FRW et le SPW
 - Finalisation des métrés et préparation des cahiers de charges
 - Poursuite des analyses de sol (risque de pollution)
 - Finalisation des plans d'emprises et des plans d'aménagement



083/670.341
083/670.340

GAL Pays des Tiges et Chavées ASBL
Rue de la Pichelotte 9D
B 5340 Gesves



www.tiges-chavees.be
www.facebook.com/GAL.PaysdesTigesetChavees





- Réunions avec les collèges communaux pour affiner les options
- Présentation de l'avant-projet lors d'une Inter-CLDR (avec des représentants des 5 communes concernées)
- Finalisation des négociations avec les propriétaires, signature des conventions d'acquisition et préparation/signature des actes d'acquisition via le Comité d'Acquisition
- Préparation et introduction des demandes de permis d'urbanisme
- Réunion de coordination avec l'ensemble des administrations et cabinets ministériels concernés
- Bouclage du budget et obtention de financements complémentaires (500.000€)
- Introduction de 4 dossiers complémentaires au ViciGAL dans le cadre de l'appel à projets « Mobilité Active » (obtention de 3 dossiers sur 4)

TOURISME (COOPÉRATION)

OBJECTIFS

Le projet « Tourisme » est un projet de coopération mené à l'échelle des 7 communes du Condroz Namurois par la Maison du Tourisme Condroz-Famenne. Ce projet vise à soutenir la professionnalisation et le développement du secteur touristique dans le but de créer une destination touristique à part entière : une « destination familles », s'inscrivant dans une dynamique de tourisme doux et vert au cœur de la Wallonie.

Le projet vise également à structurer l'offre touristique par public cible en fédérant les acteurs et opérateurs touristiques locaux autour de cette identité territoriale.



ACTIONS MENÉES EN 2019

- Axe 1 : Stratégies et produits touristiques
 - Création d'une identité visuelle valorisant la région du Condroz
 - Mise en place d'une stratégie marketing (en utilisant le storytelling) :
 - Rédaction et envoi de 3 cahiers des charges pour illustrer l'offre touristique et la destination famille :
 - Réalisation professionnelle de 5 capsules « Storytelling » sur base des histoires rédigées par la société Mungo + analyse des offres et attribution du marché (financement hors Gal)



083/670.341
083/670.340

GAL Pays des Tiges et Chavées ASBL
Rue de la Pichelotte 9D
B 5340 Gesves

www.tiges-chavees.be
www.facebook.com/GAL.PaysdesTigesetChavees





- Réalisation de 5 vidéos de séduction du territoire + analyse des offres et attribution du marché à la société IMAGO (financement hors Gal)
- Réalisation d'une banque de données photos (120 au total) + analyse des offres et attribution du marché au photographe Martin Dellicour (financement hors Gal)
- Création d'un nouveau site internet pour présenter la destination famille (financement hors Gal)
- Réédition des sacs de jeux « Mes Aventures d'Enchanteur » de Ciney et Miécrot (Budget MT et communes- hors fiches GAL)
- Elaboration de 4 parcours ludiques parsemés d'énigmes à Ohey, Gesves, Assesse et Havelange
- Réseautage des guides « Ambass'Acteurs »
 - Rencontre avec les membres du réseau le 24/01/2019
 - Edition d'un calendrier de balades thématiques et guidées
 - Catalogue en ligne des balades guidées insolites pour les familles
 - Evénement « Balades et Vous » organisé le 29 septembre à Tahier (Ohey) par la MT. Organisation de balades guidées avec les guides du réseau (thématiques, repérage, ...)
- Axe 2 : Mise en réseau - développement du tourisme participatif
 - Organisation de 3 journées partenaires : 19/02, 23/05, 15/10
 - Organisation de la 2e édition de la Journée Porte Ouverte « Soyez nos hôtes », le 28 avril 2019
 - Développement du réseau d'ambassadeurs Familles :
 - Rédaction du dossier d'adhésion « Famille Bienvenue »
 - Création d'un logo pour le Label « Famille Bienvenue »
 - Sensibilisation des opérateurs touristiques à adhérer au réseau « Ambassadeurs Familles » et à obtenir le label « Bienvenue Famille »
 - Edition de plaque murale « Famille Bienvenue »
 - Visite des établissements et labélisation
 - Accompagnement* des adhérents dans leurs démarches de construction d'offres et d'adaptation à la clientèle avec enfants
- Axe 3 : Chemins et sentiers (avec un volet équipement)
 - Installation de 14 aires de pique-nique (2/commune)
 - Veille sur les aires de repos existantes
 - Identification de lieux emblématiques en collaboration avec les communes



083/670.341
083/670.340

GAL Pays des Tiges et Chavées ASBL
Rue de la Pichelotte 9D
B 5340 Gesves

 www.tiges-chavees.be
www.facebook.com/GAL.PaysdesTigesetChavees





- Rédaction d'un appel à projets en collaboration avec le GAL PTC
 - Diffusion de l'appel à projets > début octobre
 - Sélection des projets > décembre 2019
 - Installation prévue > avril 2020
- Formations
 - De septembre 2018 à septembre 2019, la chargée de mission, Cindy Hodeige a participé à une formation « Chargée de projets e-tourisme » qui lui permet d'augmenter ses connaissances dans le domaine du numérique et de la communication :
 - Le cursus pour obtenir le titre s'articule autour de 7 blocs de compétences qui représentent 22 jours de formation. Ils sont organisés en 3 parcours autonomes sur l'année, soit 150h de formation :
 - L'animateur numérique de territoire
 - Reporter Numérique de territoire
 - Assistance au Management Numérique de Destination



083/670.341
083/670.340

GAL Pays des Tiges et Chavées ASBL
Rue de la Pichelotte 9D
B 5340 Gesves



www.tiges-chavees.be
www.facebook.com/GAL.PaysdesTigesetChavees

